

断面表自動作図プログラム

# SLM for Archicad

ユーザーズマニュアル

## インストール編

ネットワーク認証



株式会社 ソフトウェアセンター

(開発：株式会社日建設計)

## ご注意

- このソフトウェアおよびマニュアルの全部若しくは一部を無断で使用、複製することはできません。
- このソフトウェアおよびマニュアルは、本製品の使用許諾契約書のもとでのみ使用することができます。
- このソフトウェアおよびマニュアルを運用した結果による影響に関しては、いっさい責任を負いかねますのでご了承ください。
- このソフトウェアをご使用になるには、別掲の「ソフトウェア使用許諾条項」にご同意いただく必要があります。  
ご使用と同時に、同条項へのご同意があったものとさせていただきます。
- SLM for Archicad は株式会社日建設計の製品です。

### 商標について

- 日本語 **Microsoft® Windows® 10** は米国マイクロソフト・コーポレーションの登録商標です。

# 目次

1. インストールに必要なシステム環境 .....	1
2. インストールの流れ .....	2
3. インストール .....	3
3-1. 「SLM for Archicad」のインストール .....	3
3-2. 「ユーザーライセンス管理ツール」のインストール .....	6
4. ネットワーク認証について .....	8
5. ネットワーク認証の使用方法 .....	9
5-1. 起動方法 .....	9
5-2. パスワードの変更方法 .....	11
5-3. ライセンス情報画面について .....	12
5-4. ライセンスの返却 .....	13
5-5. ネットワーク認証ができなくなった場合 .....	14
6. アンインストール方法 .....	15

## 1. インストールに必要なシステム環境

インストールするために必要な環境は、以下の通りです。

OS	64bit	Windows 10 日本語版
必要システム	GRAPHISOFT Archicad 26	
その他	GRAPHISOFT Archicad 26 の動作環境に準じる	

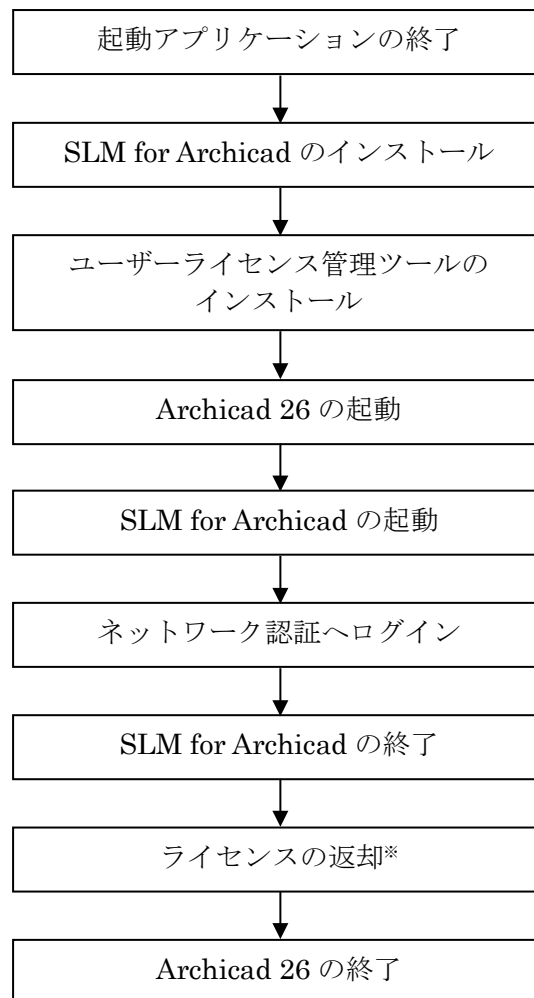


Windows へのログオンユーザー名に全角が含まれていると、正常に動作しない場合があります。全て半角のユーザー名でログオンすることをお奨めします。

## 2. インストールの流れ

断面表自動作図プログラム『SLM for Archicad』のインストール、及び、起動から終了までの流れは以下の通りです。

※ 下記の流れは Archicad 26 が既にインストールされていることが前提となっています。まだインストールされていない場合は別途 Archicad 26 のインストールを行ってください。



※ライセンスは返却する、しないを終了時に選択できます。

### 3. インストール

#### 3-1. 「SLM for Archicad」のインストール

①起動アプリケーションの  
終了

現在、起動中のアプリケーションを全て終了させて下さい。



必ず**管理者権限**の有るユーザーでログインしてから  
インストールを行って下さい。

また、インストール終了後、管理者権限の有るユーザーで  
ログインをし、一度起動することにより、インストールが  
完全に終了します。

2回目以降のプログラム起動は、管理者権限の有るユーザー  
である必要はありません。

②『SLM for Archicad』の  
ダウンロード

弊社の製品ページより『SLM for Archicad』の最新プログラムをダウ  
ンロードします。

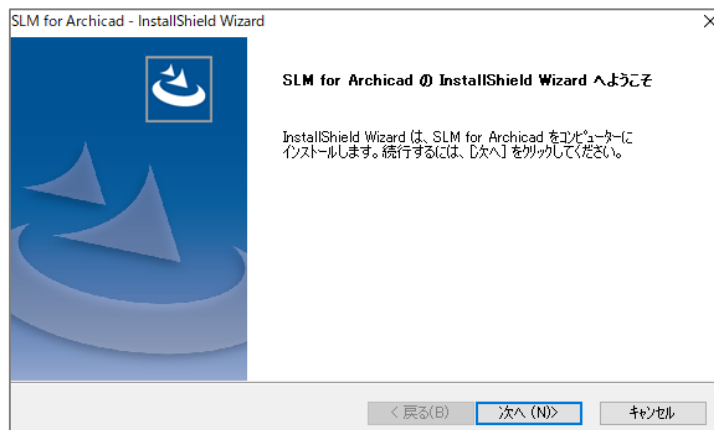
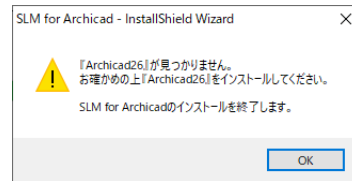
(URL:<http://www.scinc.co.jp/slmacdl.html>)

③ 『SLM for Archicad』  
のインストール

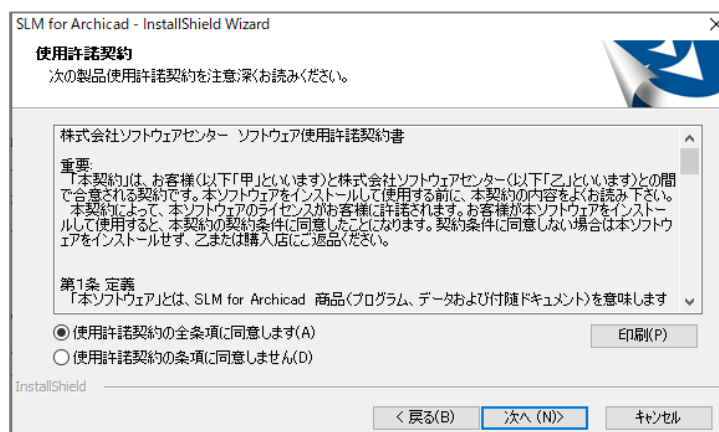
ダウンロードした『SLM for Archicad』の最新プログラムをダブルクリックすると、以下のような画面が表示されます。  
画面の指示に従ってインストールを進めてください。



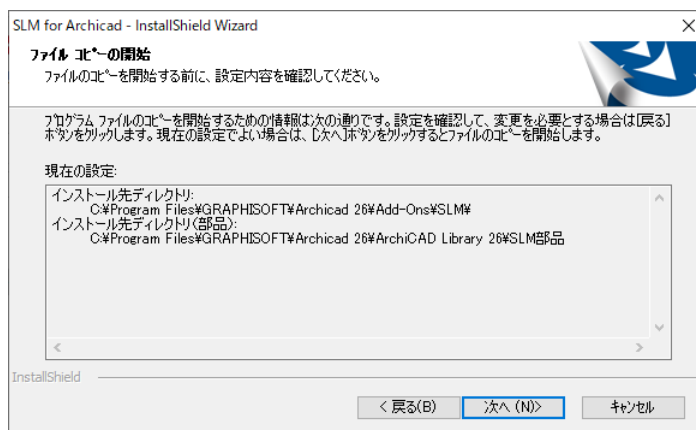
**[SLM for Archicad 26]**は、Archicad 26 のアドオンソフトのため、Archicad 26 がインストールされていない環境では下記のメッセージが表示されインストールを中断します。  
Archicad 26 をインストールしてから**[SLM for Archicad 26]**をインストールしてください。



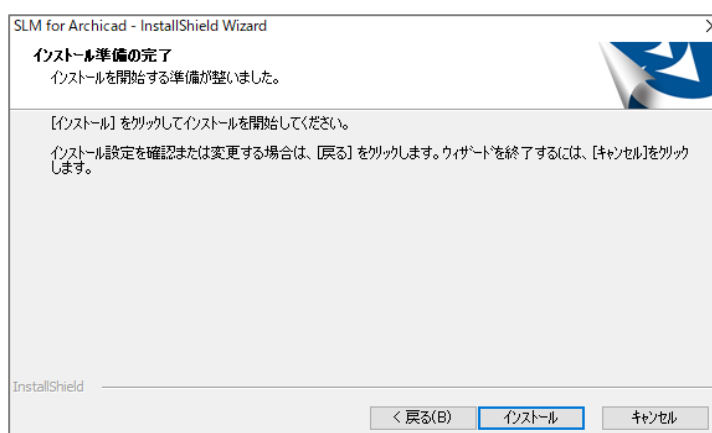
[次へ(N)] をクリックします。



使用許諾契約に同意する場合、  
[同意する] にチェックを付けて [次へ(N)] をクリックします。

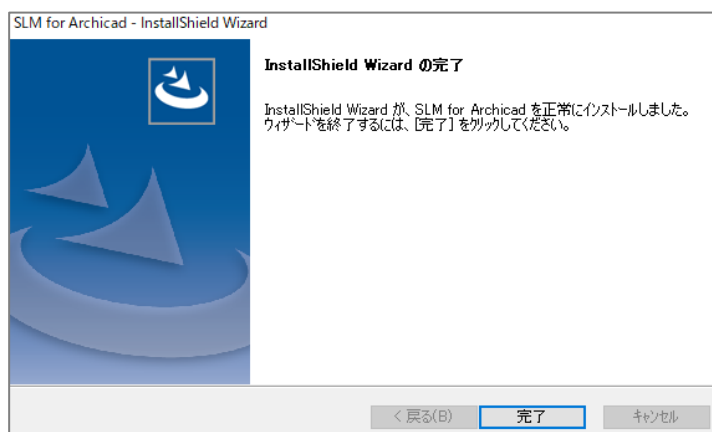


インストール先フォルダの設定を確認し、「次へ(N)」をクリックします。



[インストール] をクリックします。  
システムファイルが指定したハードディスクにコピーされます。

#### ④ 『SLM for Archicad』 のインストール完了

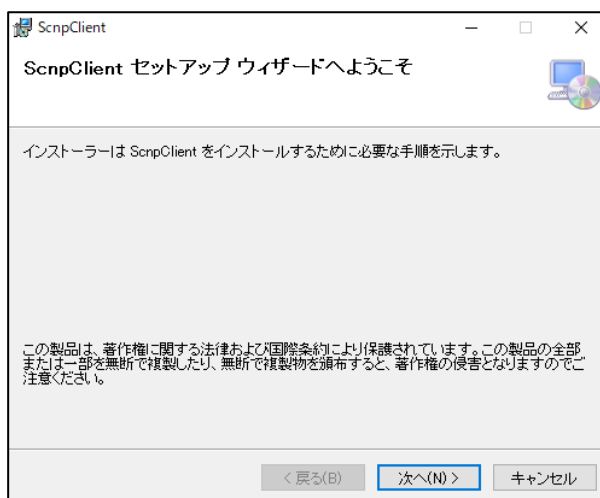


[完了] をクリックすると、インストールが完了します。

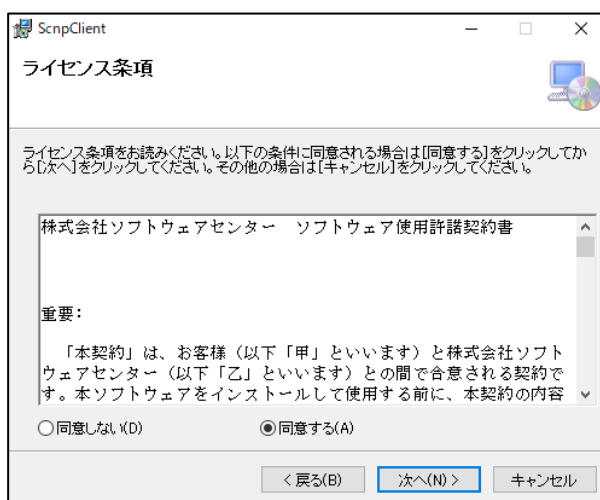


### 3-2. 「ユーザーライセンス管理ツール」のインストール

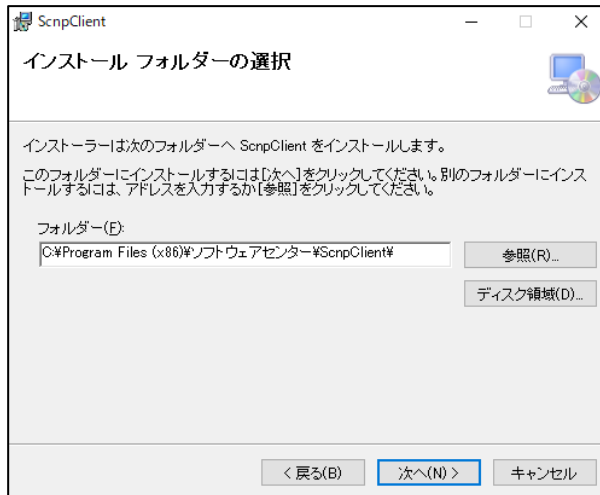
- ① 『ユーザーライセンス管理ツール』のダウンロード  
ネットワーク認証を行うためのツールをインストールします。  
弊社の製品ページより「ユーザーライセンス管理ツール」の最新プログラムをダウンロードします。  
(URL : <https://www.scinc.co.jp/scnpdl.html>)
- ② 『ユーザーライセンス管理ツール』のインストール  
ダウンロードした「ユーザーライセンス管理ツール」の最新プログラムをダブルクリックすると以下の画面が表示されます。画面の指示に従って、インストールを進めてください。



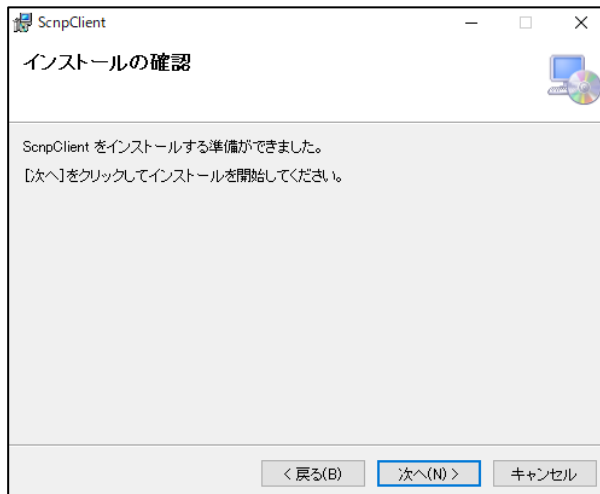
[次へ(N)] をクリックします。



プログラム使用許諾契約に同意する場合、[同意する(A)] を選択して、[次へ(N)] をクリックします。

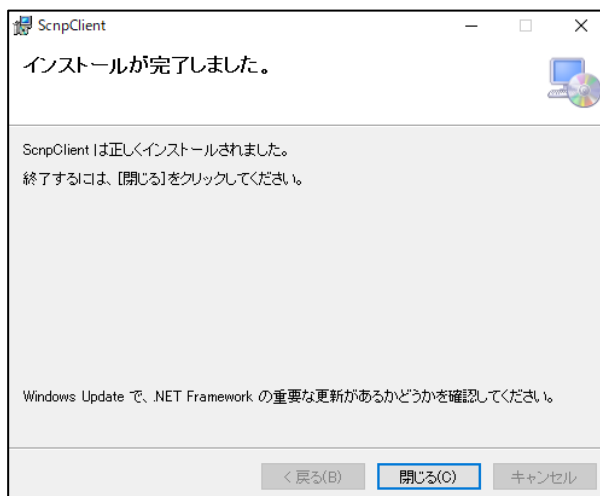


インストール先フォルダを確認し、異なるフォルダへインストールする場合は、「参照(R)...」を選択します。  
「次へ(N)>」をクリックします。



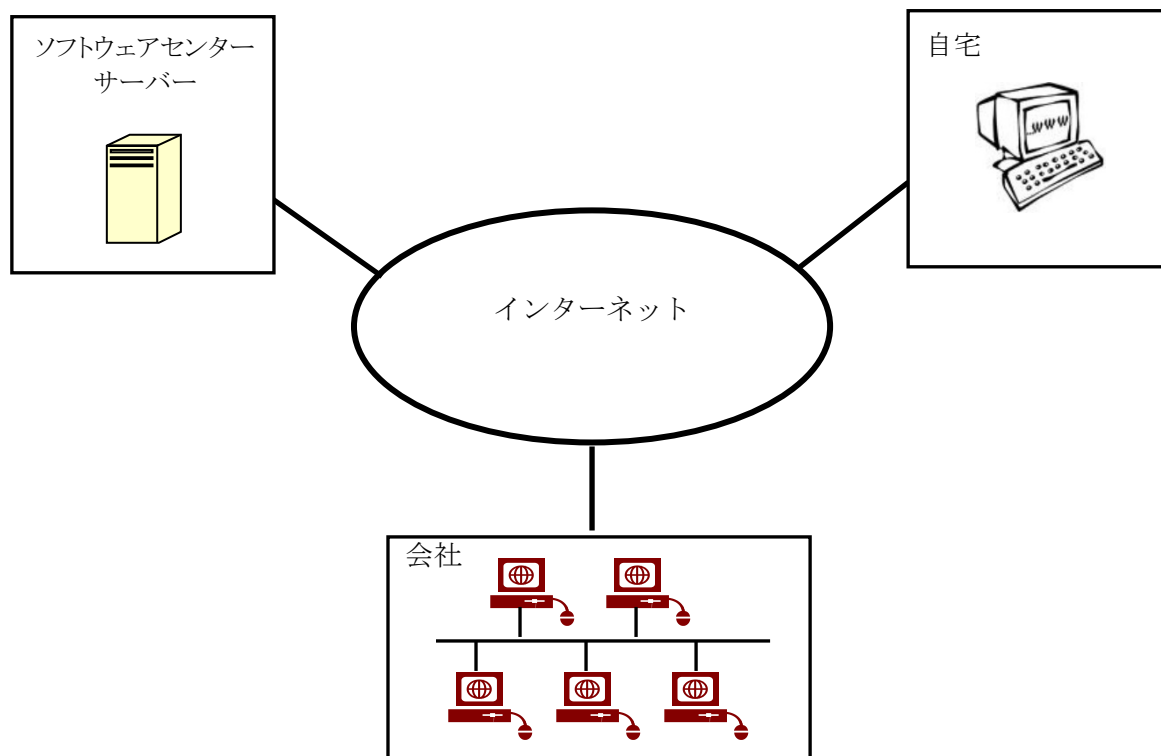
「次へ(N)>」をクリックします。

② 『ユーザーライセンス管理ツール』のインストール完了



「閉じる(C)」をクリックするとインストールが完了します。

## 4. ネットワーク認証について



ネットワーク認証とは、インターネットを利用して『SLM for Archicad』のライセンス管理を行う仕組みをいいます。従来は、USB プロテクトを使用していたため、紛失、破損、OS と HASP ドライバのバージョン不一致など、トラブルが発生していました。ネットワーク認証は、USB プロテクトを取り付ける必要がないため、そのようなトラブルが発生しません。以下は、ネットワーク認証に関する特徴です。

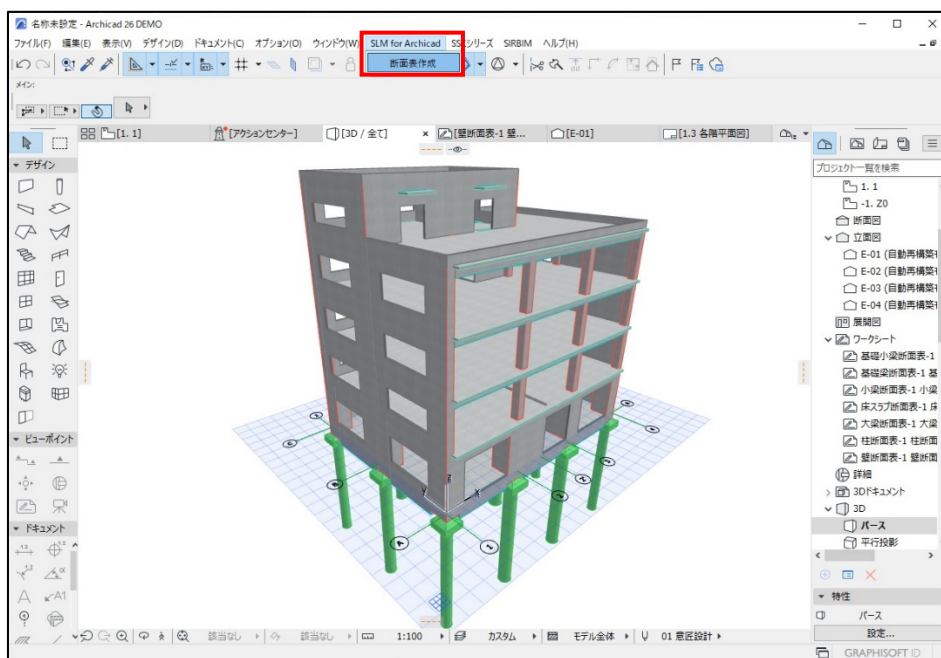
### 特徴

- 購入していただいたライセンス数の PC で同時に『SLM for Archicad』を使用することができます。
- ライセンスを返却しない限り、ライセンスは PC に保持され、インターネットでの弊社サーバーへの問い合わせは行いませんので、インターネットに接続していない環境でも使用可能です。
- 『SLM for Archicad』を自宅にもインストールし、会社でライセンスを返却し、自宅でライセンスを取得することで、自宅でも使用可能です。
- 購入時に、ユーザ ID とパスワードをお知らせします。そのユーザ ID とパスワードでログインし、ライセンスを取得し『SLM for Archicad』を起動します。『SLM for Archicad』の終了時には、ライセンスの返却を行うかどうかの問合せがありますので、どちらかを選択することができます。
- パスワードはログイン時に変更することができます。

## 5. ネットワーク認証の使用方法

### 5-1. 起動方法

- ① 「Archicad 26」を起動します。
- ② 『SSC-構造躯体変換 V6 for Archicad 26』または『SIRBIM 連携 for Archicad 26』で変換した建物データを開きます。
- ③ ツールバーにある『SLM for Archicad』をクリックします。
- ④ 『断面表作成』をクリックして起動します。



- ⑤ ネットワーク認証のログイン画面が表示されます。

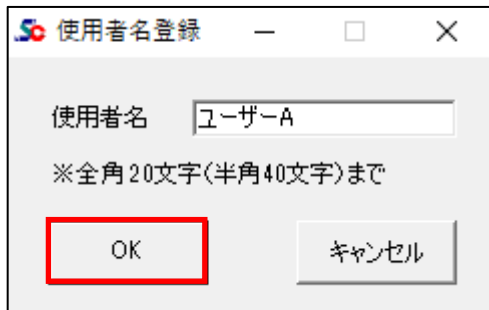


『SLM for Archicad』購入時のユーザ ID、パスワードを入力し、「ログイン」ボタンをクリックします。

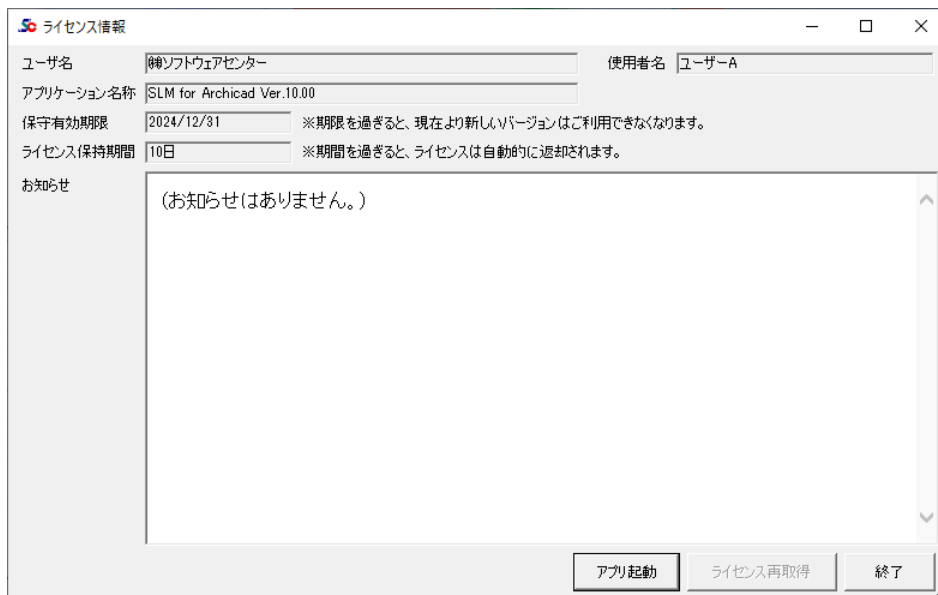
#### ご注意

- ユーザ ID、パスワードは、『SLM for Archicad』を購入していただいた時に発行してお送りしております。
- バージョンアップした場合も購入時に発行した、ユーザ ID、パスワードにて、ログインしていただきます。
- お客様の方で、新しいパスワードを設定した場合は、新しいパスワードにてログインしていただきます。
- ID、パスワードは再発行いたしませんので、大切に保管していただきますようお願いいたします。

ユーザー名登録画面が表示された場合は、ユーザー名を入力し **OK** ボタンをクリックします。



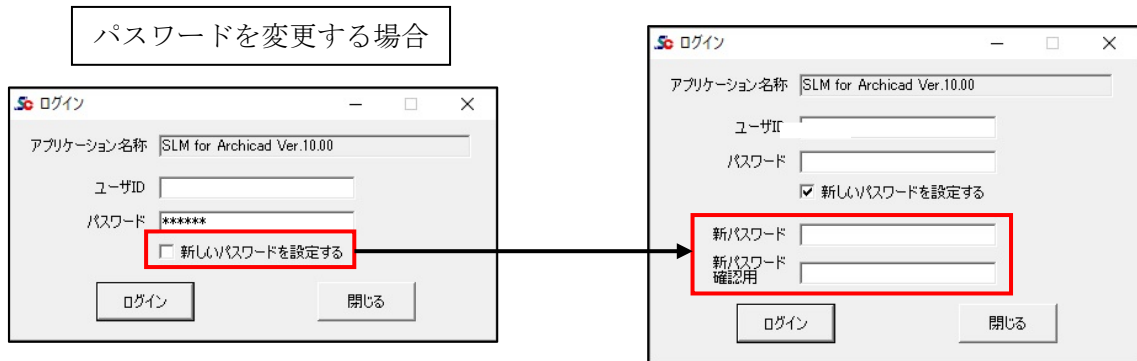
- ※ 『SLM for Archicad』をご購入時に “ニックネーム機能を使用する” で申し込まれた場合にこの画面が表示されます。この機能を使用すると、ライセンスを返却しないで使用している人を特定することができます。申し込みは、購入後でも可能です。



「アプリ起動」をクリックすると、『SLM for Archicad』が起動します。  
以上の操作により、使用中のパソコンにライセンスが取得されます。

## 5-2. パスワードの変更方法

弊社が発行したパスワードを変更することができます。



パスワードを変更する場合は、「新しいパスワードを設定する」にチェックを付けると、新しいパスワードを入力する欄が表示されますので、新パスワードを2回同じものを入力し、「ログイン」ボタンをクリックしてください。

※変更したパスワードは、大切に保管していただきますようお願いいたします。

### 5-3. ライセンス情報画面について

ライセンス情報

ユーザー名: (株)ソフトウェアセンター      使用者名: ユーザーA

アプリケーション名称: SLM for Archicad Ver.10.00

保守有効期限: 2024/12/31      ※期限を過ぎると、現在より新しいバージョンはご利用できなくなります。

ライセンス保持期間: 5日      ※期間を過ぎると、ライセンスは自動的に返却されます。

お知らせ

お知らせはありません。  
※お知らせを取得するには、ライセンスの再取得を実行してください。

アプリ起動      ライセンス再取得      終了

#### 保守有効期限

アプリケーションの保守有効期限を表示します。

#### ライセンス保持期間

起動したパソコンでの、ライセンス保持期間を表示します。  
ネットワーク認証版の場合、アプリケーション終了時に、ライセンスを返却せず、保持することができます。  
他のパソコンで使用する場合は、アプリケーション終了時に、ライセンスを返却してください。

#### 使用者名

使用者名登録を行った場合のみ、登録した使用者名を表示します。  
※使用者名登録を使用する場合は、別途お申し込みが必要です。弊社にご連絡ください。

#### ライセンス再取得

ライセンスを保持してアプリケーションを終了した場合、再度起動するとボタンが有効になります。  
「ライセンス有効期限」を延長したい場合に「ライセンス再取得」を行います。  
「ライセンス有効期限」が延長されます。

#### 5-4. ライセンスの返却

ライセンスを取得後、返却するまで『SLM for Archicad』をそのPCで使用することができます。

『SLM for Archicad』の終了時に、[ライセンス返却確認]画面が表示されます。

##### ・ライセンスを「返却」する場合



「返却(Y)」をクリックすると、取得したライセンスを返却します。  
他のPCで『SLM for Archicad』を使用する場合は、「返却(Y)」を選択してください。

##### ・ライセンスを「保持」する場合



「いいえ(N)」をクリックすると、『SLM for Archicad』のライセンスを保持して終了します。  
次回起動時にネットワークに接続する必要がなくなります。



ライセンスを取得後、ライセンスを返却しない限り、インターネットの接続なしで『SLM for Archicad』を使用することが可能です。但し、「ライセンス保有期間」が過ぎた場合は、再度ログインする必要があります。

ライセンス保有期間は0日～10日の間で変更可能ですが、お客様ご自身で変更することはできません。変更したい場合は、弊社にご連絡ください。

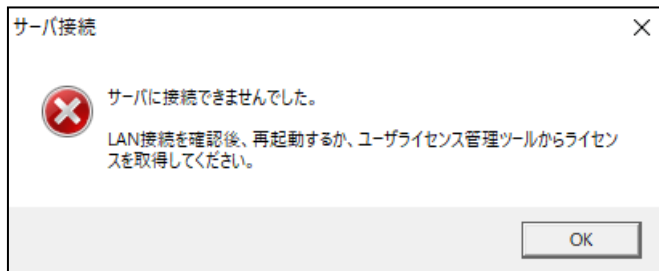


『SLM for Archicad』は「Archicad 26」のアドオンソフトであるため、「Archicad 26」が起動できないPCではライセンスの有効期限内であっても、『SLM for Archicad』を起動することは出来ません。



## 5-5. ネットワーク認証ができなくなった場合

サーバーのトラブル、ネットワークのトラブルなどが発生し、ネットワーク認証によるライセンス確認が出来なくなった場合、下図のメッセージが表示されます。



ネットワーク認証ができなくなった場合の対処方法詳細については、[「ユーザーライセンス管理ツール 操作マニュアル」](#)を参照ください。

## 6. アンインストール方法

「SLM for Archicad」をアンインストールする場合は、Windows の設定からアプリのアンインストールを実行します。



削除するプログラムを実行中にアンインストールを行うことはできません。プログラムが実行中でないことを確認してから、アンインストールを開始してください。アンインストール前に Windows の再起動を行うことをお奨めします。

<Windows10 の場合>

1. [スタート]メニューから[設定]を選択します。
2. [Windows の設定]画面から[アプリ]を選択します。
3. [アプリと機能]の一覧から[SLM for Archicad]を選択し、[アンインストール]ボタンをクリックします。
4. 画面に従ってアンインストールを開始します。

断面表自動作図プログラム  
SLM for Archicad

ユーザーズマニュアル  
インストール編

ネットワーク認証

2024年4月 初版



株式会社 ソフトウェアセンター

〒101-0032 東京都千代田区岩本町2-6-2 大和ビル 6F  
<https://www.scinc.co.jp/>